

**Hlavní závěry Expertního stanoviska
společnosti Grant Thornton
k analýze Ministerstva spravedlnosti
ČR, týkající se problematiky
exekučního prostředí**

14. 7. 2016



Exekutorská komora
České republiky

**Analýza Ministerstva spravedlnosti
účelově zkresluje ekonomickou situaci
většiny exekutorských úřadů.**

CHYBA

- Do analýzy Ministerstva spravedlnosti nebyly vůbec zahrnuty **ztrátové úřady** (!), jichž je celá řada a „průměr“ byl vypočten bez nich.
- Naopak do příjmů exekutorů byly zařazeny i **příjmy z jiných zdrojů**, než je samotná exekuční činnost.



CHYBA

- Ministerstvo použilo porovnání **hrubých** příjmů exekutorů před zdaněním a odvody místo toho, aby porovnálo **čisté** peněžní příjmy po zdanění a po odvodech.



CHYBA

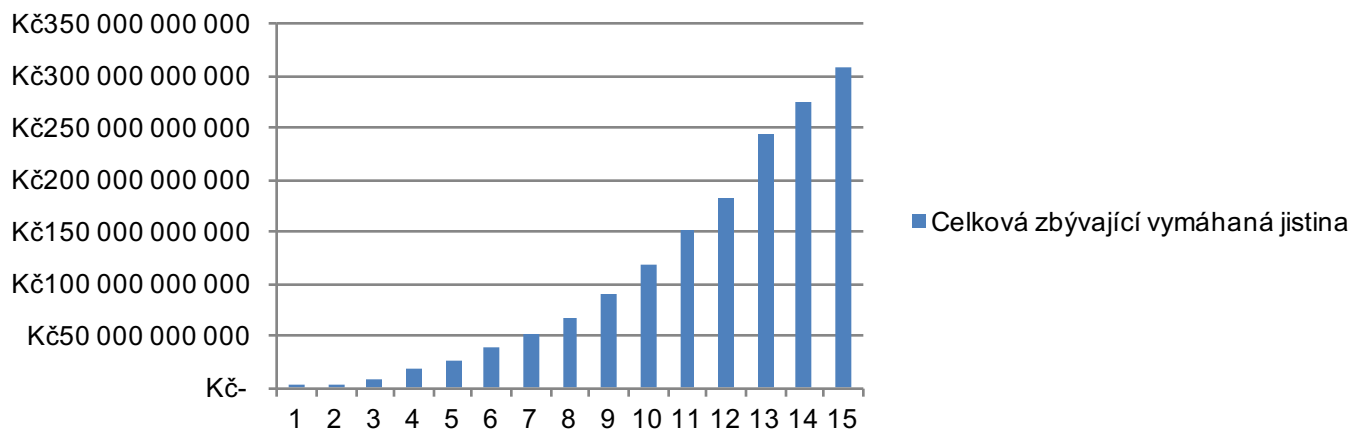
- Ministerstvo spravedlnosti přišlo s tzv. “**modelovým úřadem**“, v němž používá **průměrnou** výši vymáhané pohledávky místo **mediánu** (průměr = 60 000 Kč vs. medián = 9 000 Kč), který více odpovídá realitě. 60% vymáhaných pohledávek, je do 10 000 Kč!
- Tato vyšší “průměrná” jistina vymáhané pohledávky u „modelového úřadu“ použitá v analýze MSp trojnásobně zvyšuje odměnu exekutora (místo obvyklé odměny ve výši **3 000 Kč** počítá analýza s částkou ve výši **9 000 Kč**).
- Tímto došlo u “modelového úřadu“ použitého v analýze MS k výraznému **nadhodnocení příjmů**.



Realita výše pohledávky

- Průměrná výše vymáhané pohledávky (jistina): 60.000,- Kč;
- **Ale: Medián - střední hodnota: 8.955,- Kč**
- **Běžná odměna** tedy ne 9.000,- Kč, ale **3.000,- Kč**

Celková zbývající vymáhaná jistina



CHYBA

- Dalším odklonem od reality, který způsobuje významné nadhodnocení příjmů, je zjednodušená teze, že doba inkasování pohledávek je pouze na **1 rok**.
- V praxi je průměrná doba trvání celého řízení **10 let** (jen přímé vymáhání končící úspěšným vymožením formou splátek, srážek nebo prodeje nemovitosti trvá v průměru **5 let**), přičemž se na něj po celou dobu vedení řízení váží patřičné náklady, které ovšem často nejsou pokryty výnosy z vymožené exekuce!

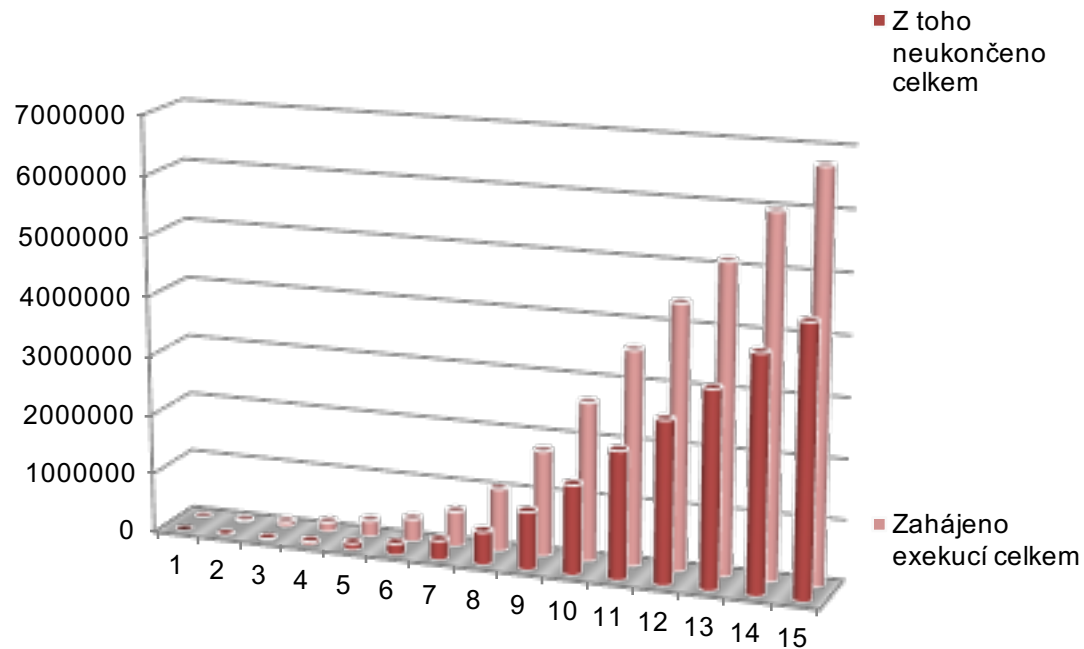


- Za 15 let činnosti soudních exekutorů bylo zahájeno **6,8 mil. exekucí** a ukončeny byly pouze **2,2 miliony** exekucí.
- Z roku 2005 ještě běží **49 %** tehdy zahájených exekucí, z roku 2006 jich běží dokonce **72 %**.
- Existenci 4,5 milionu nyní běžících exekučních řízení ministerstvo ve své analýze a modelu **ignoruje!**
- A to celkový počet neskončených exekucí **každoročně narůstá o 400 až 500 tisíc!**

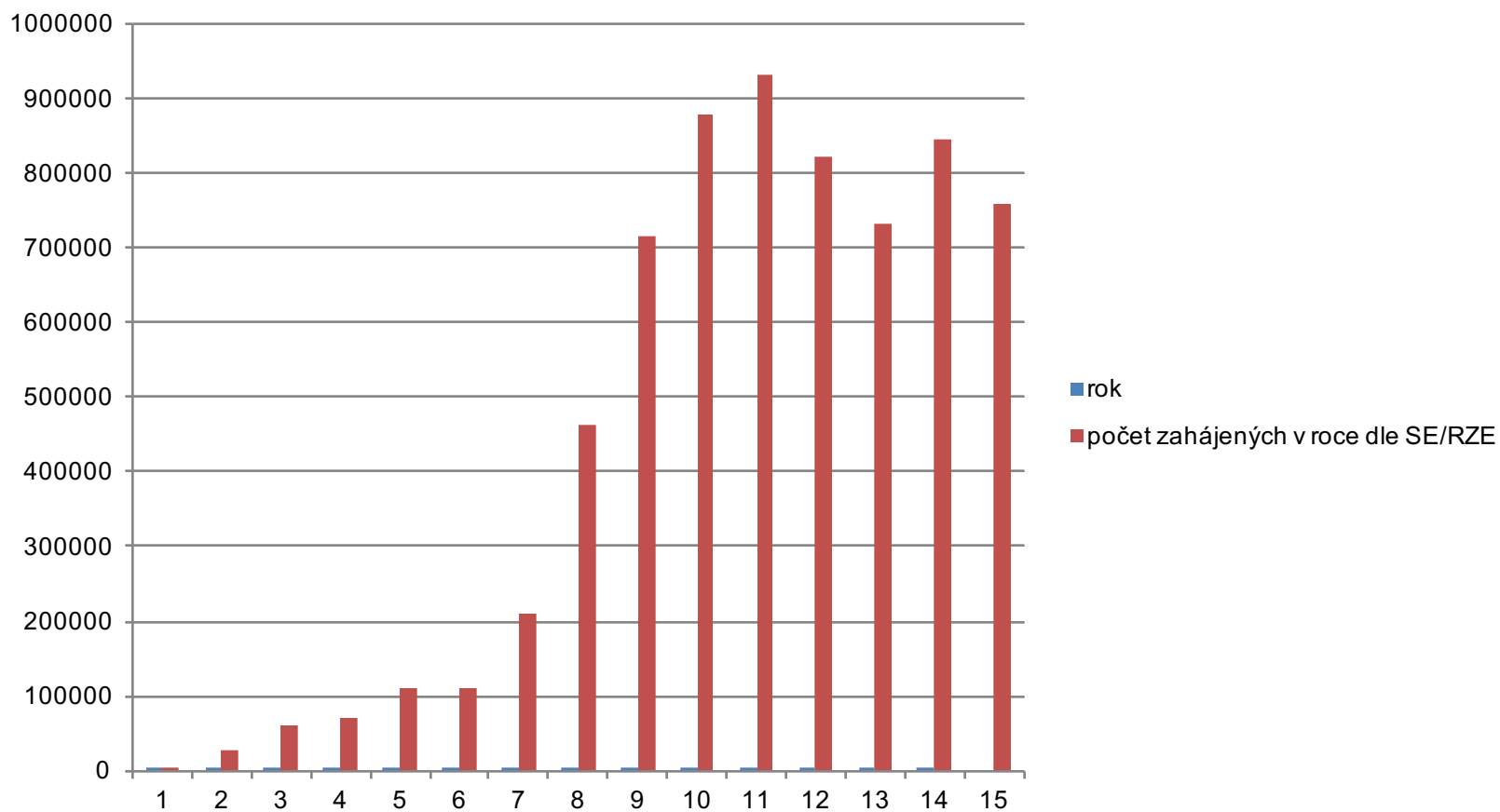


Realita:

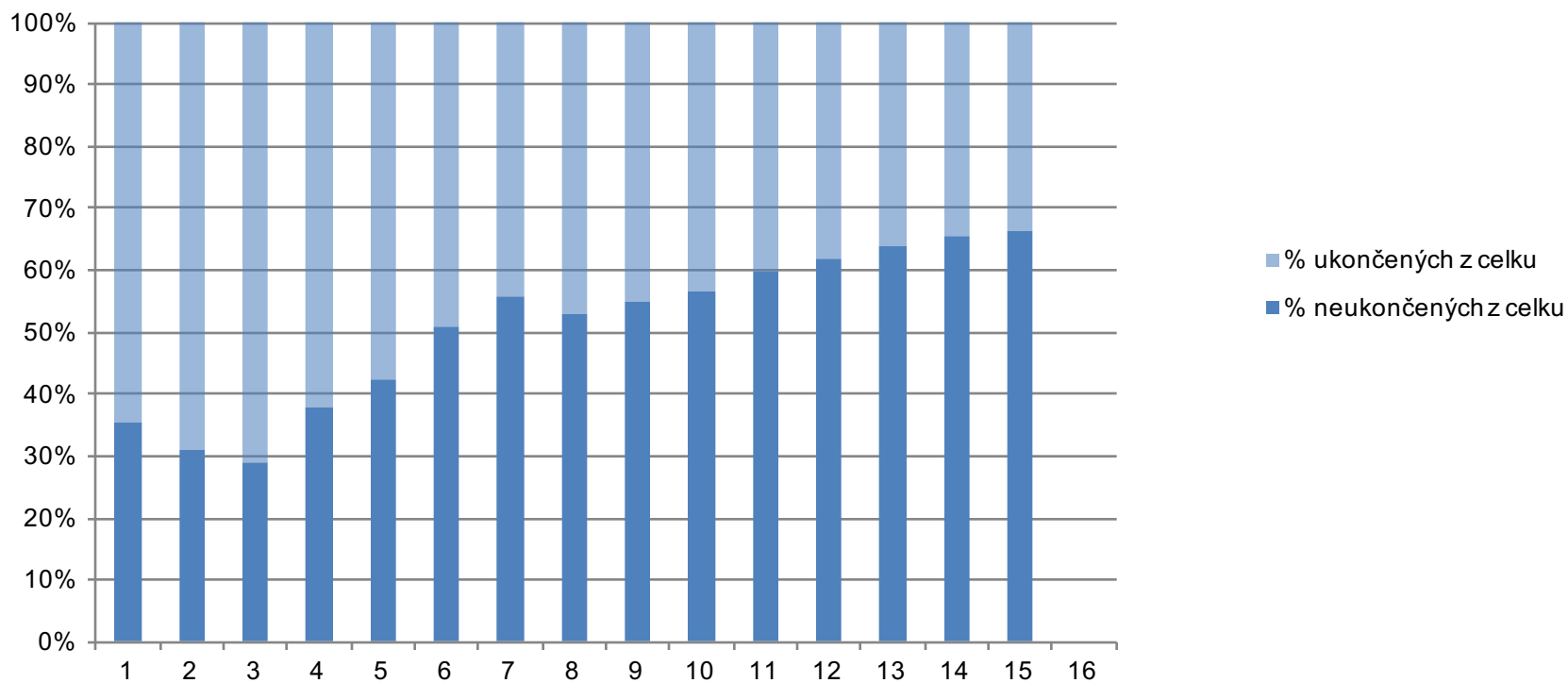
Zahájené a neukončené exekuce



Realita: Počet zahájených exekucí v roce



Realita: ukončené a běžící exekuce



- **Kriticky podhodnocený je počet zaměstnanců** “modelového úřadu” a s ním souvisí opomenutí nákladů na spisy z minulých let.
- „Model“ počítá se **4** zaměstnanci (!), přičemž v realitě připadá na jeden exekutorský úřad průměrně **20** zaměstnanců, kteří řeší i neukončené exekuce z minulých let.
- Průměrně jich každý úřad vede **30 000**.



CHYBA

- Analýza nebere v potaz **prvotní investice** i nutnou obměnu vybavení úřadu.
- V analýze byly výrazně **podhodnoceny** i další náklady, - na účetnictví, nájem, provoz informačních systémů i náklady na telefony či kancelářské potřeby.
- Neodpovídají ani reálnému počtu zaměstnanců, natož relevantnímu počtu vedených spisů.

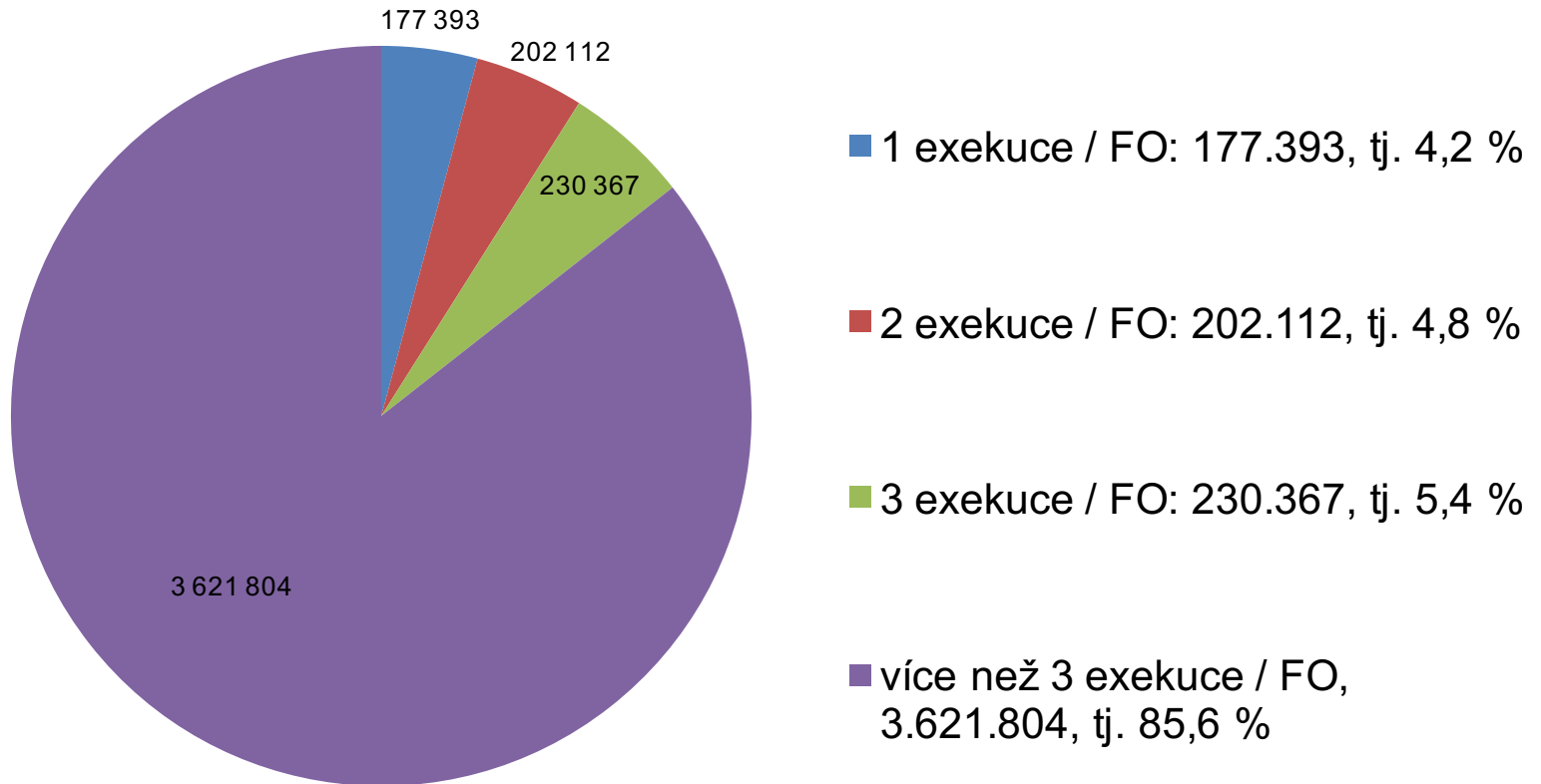


CHYBA

- Propočty a modely v ministerské analýze **nepracují se starými exekucemi**, které je potřeba stále administrovat, ani s trendem klesající vymahatelnosti exekucí (tedy budoucím vývojem).
- Exekutoři vedou **4,5 milionu** běžících exekucí, což je průměrně **30 000** na jeden úřad.
- “Modelový úřad” z analýzy ale počítá s 2400 exekucemi, které se každý rok zahájí a ten samý rok skončí pouze minimum z nich. Co se děje s ostatními exekucemi?



Počet exekucí podle jejich počtu na tytéž osoby

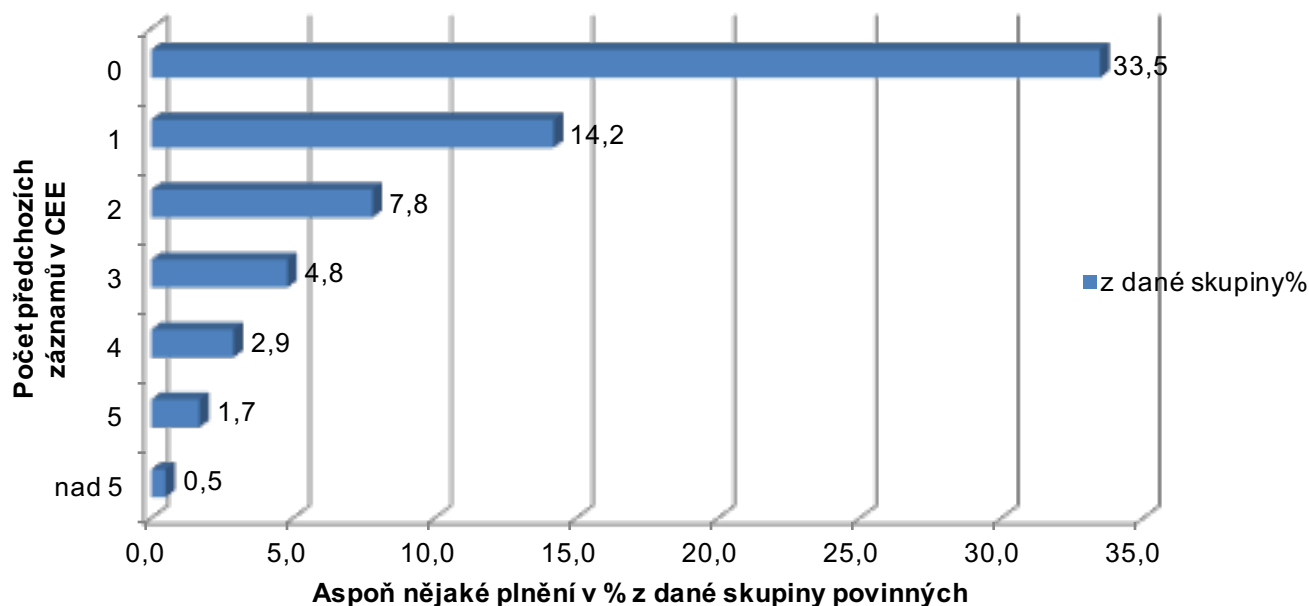


95,2 % nových exekucí je zahajováno na osoby, které již mají předchozí neskončené exekuce! Exekutoři mají příjmy pouze z těch případů, kdy jde o jednu max. dvě exekuce – tam je pravděpodobnost splácení.



Nad 3 záznamy v Centrální Evidenci Exekucí je šance na vymožení alespoň nějakého plnění pod 3 %, nad 5 záznamů klesá k nule

Vymahatelnost aspoň 1 Kč po 6 měsících vymáhání



„Modelový úřad“ vůbec neexistuje ani reálně existovat nemůže.

**Video – konkrétní příklad ekonomiky úřadu z úst
exekutora naleznete zde:**

<https://www.youtube.com/watch?v=EIKHdhK40mk&list=PLgwP4YrrKhfjCtFKErk3v6LWGqHag7s3S&index=12>



SOUČASNÝ STAV

Průměrný úřad: 20 zaměstnanců, celkem 30 tis. exekucí, 5 tis. exekucí/rok, střední hodnota zisku 2 mil

Výnosy	tis. Kč	Náklady	tis. Kč
odměny	13 000	náklady na zaměstnance	8 000
náhrady	7 000	poštovné	2 500
		služby - do řízení (skladné, ochr., doprava...)	1 500
		IT a telekom. služby	1 000
		ekon. služby a účetnictví	1 500
		cestovné a provoz aut	1 000
		nájem a provoz kancel.	2 000
		odpisy	500
celkem	20 000	celkem	18 000
		<u>Hrubý zisk</u>	<u>2 000</u>



NÁVRH MS – SNÍŽENÍ TARIFU O 1/3

Průměrný úřad: 20 zaměstnanců, celkem 30 tis exekucí, 5 tis. exekucí/rok

Výnosy	tis. Kč	Náklady	tis. Kč
odměny	8 667	náklady na zaměstnance	8 000
náhrady	4 667	poštovné	2 500
		služby - do řízení (skladné, ochr., doprava...)	1 500
		IT a telekom. služby	1 000
		ekon. služby a účetnictví	1 500
		cestovné a provoz aut	1 000
		nájem a provoz kancel.	2 000
		odpisy	500
celkem	13 333	celkem	18 000
		<u>Zisk Ztráta:</u>	<u>-4 667</u>



BOD ZLOMU – PŘI SNÍŽENÍ VÝNOSŮ UŽ O 10 % - TEDY ODMĚNA 13,5 %

Průměrný úřad: 20 zaměstnanců, celkem 30 tis. exekucí, 5 tis.exekucí/rok

Výnosy	tis. Kč	Náklady	tis. Kč
odměny	11 700	náklady na zaměstnance	8 000
náhrady	6 300	poštovné	2 500
		služby - do řízení (skladné, ochr., doprava...)	1 500
		IT a telekom. služby	1 000
		ekon. služby a účetnictví	1 500
		cestovné a provoz aut	1 000
		nájem a provoz kancel.	2 000
		odpisy	500
celkem	18 000	celkem	18 000
		<u>Zisk</u>	<u>0</u>



Na základě analýzy Ministerstva spravedlnosti nelze stanovit průměrný, resp. obvyklý příjem exekutorského úřadu.

Údajné vysoké příjmy a zisky exekutorů zmiňované Ministerstvem spravedlnosti tak nemají reálný základ a nevypovídají nic o skutečné ekonomické situaci většiny exekutorských úřadů.

Expertní stanovisko společnosti Grant Thornton přímo uvádí, že nynější ekonomická situace exekutorských úřadů je napjatá a v případě dalšího poklesu vymahatelnosti se může stát kritickou.

Jsme vám k dispozici pro vaše dotazy

mluvci@ekcr.cz

+420 731 191 601



Exekutorská komora
České republiky